

SCHNITTLIEBE

Shirt Copenhagen



Größentabelle

| Größe | 34 | 36 | 38 | 40 | 42 | 44 |
|-------------------|-----|-----|-----|-----|-----|-----|
| Körperhöhe (Kh) | 165 | 165 | 165 | 165 | 165 | 165 |
| Brustumfang (Bu) | 84 | 88 | 92 | 96 | 100 | 104 |
| Tailenumfang (Tu) | 66 | 70 | 74 | 78 | 82 | 86 |
| Hüftumfang (Hu) | 90 | 94 | 98 | 102 | 106 | 110 |

Stoffverbrauch & Stoffempfehlung

Stoffverbrauch bei 1,40m Stoffbreite

Kurzarm: 1,00 m

Langarm: 1,20 m

Falls du einen Stoff mit Muster verwendest, welches du abpassen möchtest, kalkuliere bitte etwas mehr Stoff.

Das Schnittmuster ist ausschließlich für elastische Stoffe wie Jersey geeignet.

Falls du eine Overlock-Nähmaschine besitzt, würde ich dir empfehlen die Nähte damit zu schließen. Falls nicht ist das auch kein Problem, dann empfehle ich dir einen sehr kleinen ZickZack Stich zum Schließen der Nähte, damit deine Nähte elastisch bleiben. Falls dein Stoff ausfransen sollte, kannst du die offenen Stoffkanten hinterher mit einem größeren ZickZack Stich versäubern.

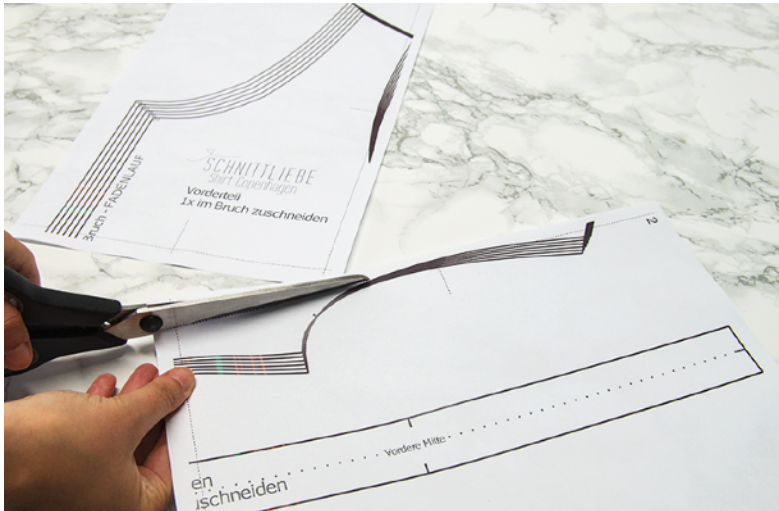
Was du benötigst

Stoff, passendes Garn, Nahtband zum Aufbügeln, Zwillingssnadel
(Stoffschere, kleine Schere, Stecknadeln)

Anleitung

Schnittmuster zusammenkleben

Hierfür schneidest du immer jeweils eine Seite des Randes an der gestrichelten Linie ab und klebst sie an die gestrichelte Linie der nächsten Seite. Die Quermarkierungen helfen dir zusätzlich zur Orientierung.



Zuschchnitt

Bitte beachte, dass das Schnittmuster KEINE Nahtzugabe enthält, diese musst du beim Zuschneiden noch hinzufügen. Ich empfehle dir 1 bis 1,5 cm überall hinzuzugeben, am Oberteil- und den Ärmelsäumen 2 cm.

Im Ärmel habe ich dir eine Linie eingezeichnet, falls du gern kurze Ärmel für dein Shirt möchtest. Auch hier musst du noch die Nahtzugabe (2cm, für einen Aufschlag 4cm) hinzufügen.

Alle Teile, bis auf der Kragen und der Ärmel werden im Stoffbruch zugeschnitten. Falls du einen Stoff mit Muster verarbeitest ist es hier besonders wichtig auf die Richtung des Musters zu achten.

Der Ärmel wird paarig zugeschnitten, also bei doppelter Stofflage, damit du einen linken und einen rechten Ärmel erhältst. Die kleinen Striche sind Knipse, die dir als Markierung dienen und beim zusammensetzen helfen. Ich würde dir also empfehlen diese unbedingt anzuzeichnen oder knapp einzuschneiden.

Bügeln

Bügel das Nahtband entlang der Armlöcher am Vorder- und Rückenteil mit einem Abstand von etwa 5mm von der Schnittkante.
Jetzt bügelst du deinen Kragen mittig um (an der gestrichelten Linie im Schnitt)



Nähen

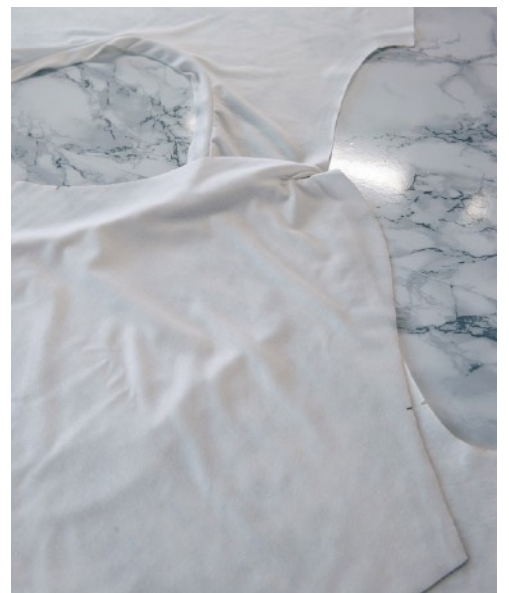
1. Lege dein Vorder- und Rückenteil rechts auf rechts (also schöne auf schöne Seite) zusammen und schließe nur die rechte Schulternaht.

2. Nun legst du die Schnittkanten deines Kragens an die Ausschnittkante deines Oberteils (wieder rechts auf rechts) und nähst den Kragen an. Der Kragen muss hierbei etwas gezogen werden, da er etwa 10% kürzer ist. Als Orientierung helfen dir die Knipse.



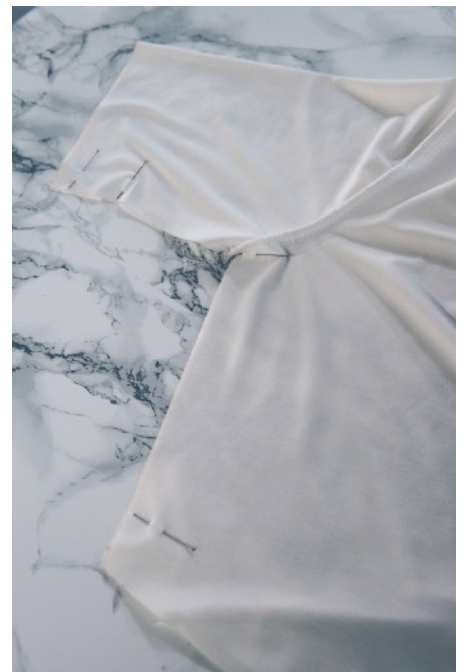
3. Als nächstes kannst du jetzt die linke Schulternaht schließen.

4. Jetzt nähst du deine Ärmel an das Oberteil. Die Knipse helfen dir als Markierung welcher Ärmel wo hingehört. Der Knips am höchsten Punkt deiner Armkugel markiert die Schulternaht.



5. Schließe anschließend deine Seitennaht des Oberteils und die Unterarmnaht deines Ärmels in einem Stück.

6. Nun nimmst du deine Schnittteile für den Volant und legst sie rechts auf rechts aufeinander und schließt beide Seitennähte (die gerade Kanten). Das rückwärtige Teil für den Volant erkennst du daran, dass es länger ist, als das vordere.



7. Anschließend wird der Volant an das Oberteil angesetzt. Lege deine Teile wieder rechts auf rechts aufeinander und nähe den Volant ringsrum an.



Super, fast geschafft!

8. Jetzt gibt es verschiedene Möglichkeiten für die Saumverarbeitung. Solltest du einen Stoff haben, der nicht ausfranst und du es nicht schlimm findest eine offene Kante zu haben, kannst du den Saum vom Volant so belassen. (Falls du auch hier Nahtzugabe hinzugegeben hast könntest du sie entweder abschneiden, oder wenn dir die Länge so gefällt, es einfach so lassen.)

Ich würde dir aber empfehlen die Nahtzugaben der Seitennähte vom Volant nach hinten zu legen und am Saum mit ein paar kleinen Stichen zu befestigen. Wenn du offene Kanten doof findest, dann versäuberst du am besten die Kante zunächst und bügelst sie dann 1,5 - 2cm um. Dann steppst du mit einem ZickZack Stich oder einer Zwillingsnadel den Saum von rechts fest. Alternativ könntest du auch einen Rollsaum (mit der Overlock) verarbeiten.



9. Auch für die Ärmelsäume gibt es verschiedene Möglichkeiten. Du kannst genau wie beim Saum vorgehen, indem du die offenen Kanten versäuberst und dann fest steppst.

Wenn du kurze Ärmel gewählt hast kannst du den Saum auch doppelt nach außen umschlagen und punktuell an einigen Stellen mit ein paar kleinen Stichen befestigen. Bedenke, dass du immer doppelt so viel Nahtzugabe hinzugeben musst, wie dein Aufschlag später breit sein soll.



10. (optional)

Wenn du möchtest kannst du die Nahtzugaben deines Kragen knappkantig auf deinem Oberteil feststeppen, damit sich die Nahtzugabe schön legt.



Fertig! Du hast es geschafft und bist nun stolze Besitzerin eines Shirt Copenhagen!

Zeig mir dein Ergebnis auf Instagram und verlinke mich @schnitt_liebe oder verwende #schnittliebe #shirtcopenhagen

Falls du mal nicht weiter kommst, Fragen oder Anregungen hast, schreibe mir gern eine Nachricht auf Instagram oder an hallo@schnitt-liebe.de

Deine Annika

